

แบบบันทึกข้อมูลปราชญ์ชาวบ้าน / ภูมิปัญญาท้องถิ่น

ด้านสมุนไพร



ชื่อเจ้าของเรื่อง นายเต็ม หลักคำพันธ์ ชื่อเล่น เต็ม

เกิดวันที่ ๕ พฤศจิกายน พ.ศ. ๒๕๓๒ อายุ ๗๓ ปี สัญชาติ ไทย ศาสนา พุทธ

บ้านเลขที่ ๓๑ หมู่ ๑๑ บ้านหนองตะไกรลี่ ตำบลตะกั่วป่า อำเภอหนองสองห้อง จังหวัดขอนแก่น

เบอร์โทร ๐๘๒ - ๒๕๐ - ๖๒๗๘

ความสำคัญต่องานวัฒนธรรม

- สาขาภูมิปัญญาท้องถิ่นที่เกี่ยวกับพืชสมุนไพร

ความเชี่ยวชาญเฉพาะด้าน

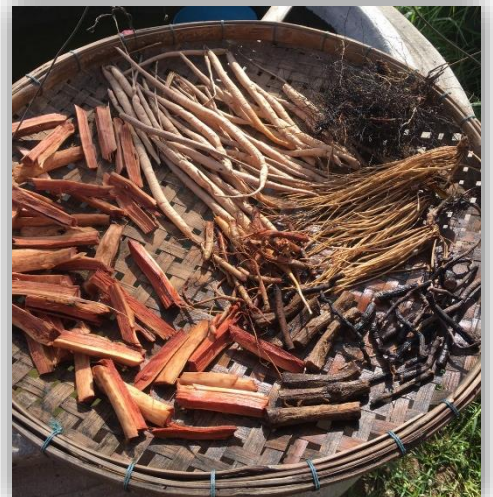
- การรักษาด้วยสมุนไพร

ผลงาน

- เคยรักษา งูเห่ากัด รักษาหาย
- ใช้เสลดพังพอน ล้างหน้างูเป่าตา
- อื่นๆ

การถ่ายทอด/สืบทอด

- ศึกษาสมุนไพร จากพ่อ “เป็นหมอยา”
- ศึกษากับคุณพ่อกลม หลักคำพันธ์ ตั้งแต่ตอนเป็นเด็ก



สมุนไพร / สรรพคุณ

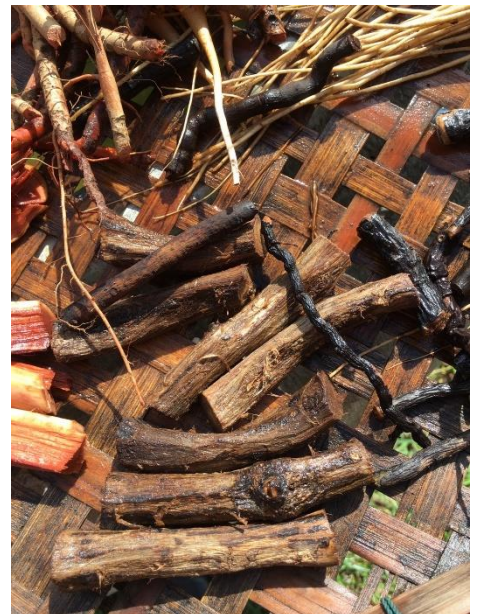
- เถาว์ล้วยเปรี๊ยะ

ถิ่นกำเนิดเถาว์ล้วยเปรี๊ยะ

เถาว์ล้วยเปรี๊ยะเป็นพืชสมุนไพรท้องถิ่นของประเทศไทย พบได้ทุกภาคของประเทศไทย พรรณไม้ชนิดนี้มักขึ้นเองตามชายป่าและที่โล่งทั่วไป เป็นพรรณไม้ที่มีมากที่สุดในประเทศไทยและใช้กันทุกจังหวัด

ประโยชน์และสรรพคุณเถาว์ล้วยเปรี๊ยะ

- แก้เส้นเอ็นพิการ
- แก้อาการปวดเมื่อยตามร่างกาย ปวดหลัง ปวดเอว
- ขับปัสสาวะ
- แก้บิด
- แก้หวัดแก้เมื่อยขบในร่างกาย
- แก้กระษัยเหน็บชา
- แก้เส้นเอ็นขอด
- ถ้ายเสมหะ
- แก้ปวด แก้ไข้
- แก้ปัสสาวะพิการ
- ช่วยทำให้มีกำลังดีแข็งแรงสู้ไม่ถอย
- บรรเทาโรคต่อมลูกหมากโต
- รักษาอาการตกขาวของสตรี
- ช่วยทำให้มดลูกเข้าอู่ได้เร็วขึ้น
- รักษาโรคอัมพฤกษ์และกระดูกหัก
- เถาใช้ดองกับเหล้าเป็นยาขับระดูของสตรี
- ใช้เป็นส่วนประกอบของยาอายุวัฒนะ เพื่อช่วยทำให้ร่างกายแข็งแรง



- โดไม่รู้ล้ม

ถิ่นกำเนิดโดไม่รู้ล้ม

โดไม่รู้ล้มเป็นพืชที่ถูกเรียกชื่อตามลักษณะของลำต้นที่เมื่อถูกเหยียบย่ำหรือถูกทับก็จะแบนราบลงไปกับพื้นดิน แต่เมื่อเวลาผ่านไปเพียงชั่วครู่ ลำต้นก็จะกลับมาตั้งโดเหมือนเดิม จึงเป็นที่มาของชื่อ โดไม่รู้ล้ม ซึ่งพืชนี้ข้อมูลถิ่นกำเนิดที่แท้จริงยังไม่ชัดเจนแต่จัดเป็นพืชในเขตร้อนที่พบได้ในประเทศเขตร้อนทั่วโลก รวมถึงประเทศไทยด้วย ซึ่งในประเทศไทยสามารถพบได้ทั่วทุกภาคของประเทศ และพบมากตามป่าดิบ ป่าสนเขา ป่าเต็งรัง และป่าโปร่งที่มีสภาพของดินเป็นดินร่วนปนทราย

ประโยชน์และสรรพคุณโดไม่รู้ล้ม

- เป็นยาขับปัสสาวะ
- แก้ไข้ แก้ไข้จับสั่น
- ขับน้ำเหลืองเสีย
- แก้บิด แก้ท้องเสีย
- แก้ไอ แก้วัณโรค
- ช่วยบำรุงหัวใจ
- ขับเหงื่อ ขับระดู ขับพยาธิตัวกลม
- แก้ปัสสาวะพิการ
- บำรุงความกำหนัด
- แก้กระษัย
- แก้กามโรค
- แก้บวมน้ำ แก้เนื้องอก
- แก้ไข้หวัด แก้เจ็บคอ
- แก้ตาแดง แก้ต้อชัน
- แก้เลือดกำเดาออกง่าย
- แก้ฝี แก้แผลมีหนอง
- แก้แผลงู แก้แมลงมีพิษกัดต่อย
- แก้อักเสบ แก้แผลในกระเพาะอาหาร
- แก้แผลเปื่อยในปาก
- แก้เหน็บชา
- เป็นยาคุมสำหรับหญิงที่คลอดบุตรใหม่ เป็นยาบำรุง
- บำรุงกำลัง
- บำรุงสมรรถภาพทางเพศ
- แก้อ่อนใน กระจายน้ำ
- แก้อาการอ่อนเพลีย
- ช่วยลดความเสี่ยงในการเกิดมะเร็งต่อมลูกหมาก
- ช่วยลดการเกิดนิ่วและยังมีฤทธิ์ช่วยบำรุงกำลัง
- เพิ่มความต้องการทางเพศทั้งในผู้หญิงและผู้ชาย
- ช่วยฟื้นฟูและบำรุงสมรรถภาพ
- ช่วยลดภาวะอวัยวะเพศแข็งตัวช้า อ่อนตัวเร็ว และหลังเร็วในผู้ชาย



- สาวร้อยฝัว /รากสามสิบ

ถิ่นกำเนิดรากสามสิบ

รากสามสิบเป็นพืชที่เจริญได้ดีในเขตร้อน มีถิ่นกำเนิดในแถบประเทศเอเชียตะวันออกเฉียงใต้ เช่น ประเทศไทย ประเทศพม่า ประเทศลาว ประเทศมาเลเซีย ประเทศอินโดนีเซีย และมีการกระจายพันธุ์ออกไปในบริเวณประเทศต่างๆ เหล่านี้ เช่น จีน อินเดีย รวมถึงทางเหนือของออสเตรเลีย มักจะพบมากในเขตป่าร้อนชื้น ป่าเขตร้อนแห้งแล้ง เขาหินปูน ป่าผลัดใบและป่าโปร่ง เป็นต้น

ประโยชน์สรรพคุณรากสามสิบ

- แก้กิดสีดวงทวาร
- ช่วยขับลม
- แก้ขัดเบา
- ขับปัสสาวะ
- ขับเสมหะ
- บำรุงเด็กในครรภ์ บำรุงตับปอด
- แก้ตับปอดพิการ
- บำรุงกำลัง บำรุงสำหรับเพศชาย
- แก้กษัย
- แก้กตเลือด
- แก้พิษร้อนในกระหายน้ำ
- แก้ปวดเมื่อย
- แก้พิษแมลงป่องกัดต่อย
- แก้ปวดฝี
- แก้วิงเวียน
- ช่วยบรรเทาอาการระคายเคือง
- ช่วยแก้อาการปวดข้อและคอ



- กำลังข้างสาร

กำลังข้างสาร สมุนไพรบำรุงกำลังท่านชาย

ต้นกำลังข้างสาร หรือต้นกำลังข้างสาร มีชื่อเรียกหลากหลาย แตกต่างกันไปตามแต่ภูมิภาค ภาคกลางส่วนใหญ่เรียก กำลังข้างสาร ทรายเรียก ข้างโน้ม ร้อยเอ็ดเรียก ข้างโหม จันทบุรีเรียก ขม้นพระตัน นครราชสีมาเรียก ส่วนภาคเหนือเรียกตาลเหลือง เป็นต้น

กำลังข้างสารเป็นสมุนไพรที่ใช้กันมาช้านาน ตั้งแต่สมัยโบราณ มีสรรพคุณที่โดดเด่นด้าน เพิ่มพลังกำลัง บำรุงกำลังผู้ชาย แก่ปวดเมื่อยกล้ามเนื้อ และอื่นๆ อีกมากมาย โดยหมอยาทางภาคเหนือ และภาคอีสาน จะนำแก่นของ และที่สำคัญคือ รากของกำลังข้างสารที่มีสรรพคุณทางยามาก มาสับตากแห้ง สำหรับนำไปต้มดื่ม หรือ นำไปดองเหล้า เป็นยาบำรุงกำลัง บำรุงร่างกาย แก่ตัวเหลือง ผอมแห้ง ได้ดี

ในปัจจุบันได้มีการนำเอาส่วนของราก และแก่นไปผ่านกระบวนการอบแห้งและบดผสมกับสมุนไพรชนิดอื่นๆ ที่มีสรรพคุณทางยาด้านการบำรุงกำลังต่างๆ เช่น กำลังวัวเถลิง, กำลังเสือโคร่ง, กำลังหนุมาน, เปลือกทังถ่อน, เปลือกตะโกนา, กระชายดำ หรือ กวาวเครือแดง เพื่อเพิ่มสรรพคุณ ทำเป็นแคปซูลเพื่อจำหน่าย ง่ายต่อการรับประทานนั่นเอง นอกจากนี้เปลือกของกำลังข้างสารยังสามารถตากหรืออบแห้ง นำไปบดทำเป็นสมุนไพรรักษาสิ่วฟ้าได้เป็นอย่างดี

กำลังข้างสาร มีสรรพคุณทางยาดังนี้

- ผลมีรสขม นำมาต้มเป็นยาบำรุงร่างกาย
- ลำต้นกำลังข้างสารเป็นยาบำรุง
- เปลือกกำลังข้างสารเป็นยาบำรุงหัวใจ
- เนื้อไม้มีรสจืด แก้กระษัย
- แก้ซาง แก้ผอมแห้งแรงน้อย
- แก้ดีซ่าน
- เปลือก ช่วยให้อาหารเจริญอาหาร
- เนื้อกำลังข้างสารแก้โลหิตพิการ
- รากแก้เบาหวาน
- แก้พิษร้อนในร่างกาย
- แก่น ใช้ต้มแก้ประดง
- เปลือกใช้แก้ไข้
- รากนำมาต้มแก้พิษสำแดง
- ช่วยระบบย่อยอาหาร
- ช่วยขับลม
- รากนำมาต้มแก้บิด
- รากช่วยขับพยาธิ
- รากแก่น้ำเหลืองไม่ดี เสริมภูมิคุ้มกัน
- ลำต้น นำมาต้ม แก้ปวดเมื่อย ปวดหลัง ปวดเอว
- รากแก้ปวดขา



- หญ้าหมอยสาวแก่

หญ้าหมอยสาวแก่” หรือ “หญ้าลิเกา” (ชื่อวิทยาศาสตร์ Lygodium flexuosum Sw. วงศ์ SCHZAEACEAE) ที่เรารากันดีว่า สามารถนำมาสานเป็นกระเป่าหรือหมวกได้ ซึ่งพืชประเภทนี้ เป็นไม้เลื้อยขนาดเล็กเถากลมเรียวยาวและเหนียว สีเขียวใบเดี่ยวขอบใบหยักเป็นแฉก มักจะขึ้นตามป่าทั่วไปโดยนอกจากจะนำมาจักสานเป็นของใช้แล้ว หญ้าชนิดนี้ยังมีสรรพคุณทางยา เช่น

- แก้อาการเหน็บชา
- ปวดข้อ
- ปวดหลัง
- บำรุงกำลังได้
- ส่วนราก นำมาต้มกินแก้ร้อนใน
- ปัสสาวะเหลือง
- ปัสสาวะแดง
- ผสมตัวยาอื่นแก้โรคมะเร็ง
- ราก-ใบ-เถา นำมาต้มแล้วดื่มแก้เลือดพิการแก้ระดูมากะปรับกะปรอย

ซึ่งสูตรในตำราแพทยศาสตร์สงเคราะห์ มีการใช้ทั่วไปในกลุ่มหมอแผนไทย-หมอพื้นบ้าน จึงเป็นภูมิปัญญาของยาสมุนไพรที่มีคุณค่าและสืบต่อกันมายาวนาน



- ออบเชย

ออบเชยจัดอยู่ในพืคตยาไทยร่วมกับสมุนไพรอื่น ๆ หลายตำรับ ได้แก่ พิกัดตรีธาตุ (เป็นยาแก้ธาตุพิการ แก้มลม แก้ไข้ แก้มเสมหะ), พิกัดตรีทิพย์รส (เป็นยาบำรุงธาตุ บำรุงโลหิต บำรุงกระดูก บำรุงตับปอดให้เป็นปกติ แก้มลมในกองเสมหะ), พิกัดจตุวาทะผล(เป็นยาบำรุงธาตุ แก้ไข้ แก้มพรตึก ขับผายลม แก้มลมกองริดสีดวง แก้มตรีสมุฐาน), พิกัดทศกฐาผล (เป็นยาบำรุงธาตุ บำรุงกำลัง บำรุงดวงจิตให้แจ่มชื่น แก้ไข้ แก้ไข้เพื่อดี แก้มเสมหะ บำรุงปอด ขับลมในลำไส้ แก้มรัตตะพิตะโรค แก้มลมอัมพฤกษ์ อัมพาต) เป็นต้น

สรรพคุณของออบเชย

- เปลือกต้นและเนื้อไม้ มีรสเผ็ด หวานชุ่ม มีกลิ่นหอม เป็นยาร้อนออกฤทธิ์ต่อไต ม้าม และกระเพาะปัสสาวะ ใช้เป็นยาบำรุงร่างกาย ทำให้ร่างกายอบอุ่น ช่วยกระจายความเย็นในร่างกาย ทำให้เลือดหมุนเวียนดี (เปลือกต้นและเนื้อไม้)
- เปลือกต้นใช้ปรุงผสมเป็นยาหอมและยานัตถ์ ทำให้สดชื่น แก้อาการวิงเวียน แก้อาการอ่อนเพลีย (เปลือกต้น)
- ช่วยบำรุงดวงจิต บำรุงธาตุ ช่วยชูกำลัง แก้อาการอ่อนเพลีย (เปลือกต้น) ส่วนใบอบเชยต้นมีสรรพคุณเป็นยาบำรุงธาตุ และบำรุงกำลัง (ใบอบเชยไทย)
- รากอบเชยเทศ มีสรรพคุณช่วยปลุกธาตุให้เจริญ แก้พิษร้อน ส่วนเปลือกต้นอบเชยเทศมีสรรพคุณปลุกธาตุอันดับให้เจริญ (เปลือกต้นอบเชยเทศ, รากอบเชยเทศ)
- ออบเชยจีนมีรสเผ็ดอมหวาน มีฤทธิ์ร้อน ช่วยบำรุงธาตุไฟในระบบไต ตับ ม้าม และหัวใจ (เปลือกต้นอบเชยจีน)
- ออบเชยสามารถช่วยลดความดันโลหิตได้ (เปลือกต้น)
- ใช้ปรุงเป็นยานัตถ์รับประทานแก้เบื่ออาหาร (เปลือกต้น) เปลือกต้นนำมาต้มกับน้ำดื่มเป็นยาบำรุงธาตุ และช่วยทำให้เจริญอาหาร (เปลือกต้นอบเชยไทย)
- ออบเชยมีสรรพคุณช่วยให้ร่างกายมีความสามารถในการใช้อินซูลินเพื่อการสันดาปกลูโคสได้ดีขึ้น ออบเชยสามารถลดการดื้ออินซูลินทำให้เซลล์ต่าง ๆ นำน้ำตาลในเลือดไปใช้เป็นพลังงานให้หมดไปไม่ค้างอยู่ในเลือด (เปลือกของกิ่ง)
- ช่วยย่อยสลายไขมัน ควบคุมระดับไขมันในเลือด และคอเลสเตอรอลชนิดเลว (LDL) ให้มีระดับต่ำลง (เปลือกต้น)
- ช่วยต้านมะเร็ง เพราะมีสารคลิเซอโรจีนเข้มข้น (เปลือกต้น)
- เปลือกต้นใช้เป็นยาแก้หวัด ไซ้สันนิบาต แก้อาการหวัด แก้อาการไอ (เปลือกต้น) เมล็ดนำมาทุบให้แตกผสมกับน้ำผึ้ง ให้เด็กกินเป็นยาแก้ไอ (เมล็ดอบเชยไทย)
- รากและใบ ใช้ต้มกับน้ำรับประทานเป็นยาแก้ไข้เนื่องจากความอึกเสบของสตรีที่คลอดบุตรใหม่ ๆ (รากและใบอบเชยไทย)
- ช่วยแก้ไอเย็น หืดหอบเนื่องมาจากลมเย็นกระทบ (เปลือกต้นและเนื้อไม้)
- เปลือกต้นใช้ปรุงเป็นยาหอม แก้มลมวิงเวียน (เปลือกต้น) ส่วนใบสามารถนำมาปรุงเป็นยาหอม แก้มลมวิงเวียนได้เช่นกัน (ใบอบเชยไทย)
- ช่วยแก้อาการคลื่นไส้อาเจียน (เปลือกต้น)
- รากใช้ปรุงเป็นยาแก้อาการปวดฟัน (รากอบเชยไทย)
- เปลือกต้นใช้ปรุงเป็นยาน้ำ แก้อาการจุกเสียดแน่นท้อง ช่วยขับผายลม อาหารไม่ย่อย (เปลือกต้น) ส่วนใบใช้ปรุงเป็นยาหอมแก้จุกเสียดแน่นท้องและลงท้อง (ใบอบเชยต้น)

- ช่วยแก้อาการท้องร่วง แก้กึ่งท้องเสีย แก้กึ่งท้องเสียในเด็ก แก้กบิต ลำไส้เล็กทำงานผิดปกติ ลำไส้อักเสบ (เปลือกต้น) เมล็ดอบเชยไทย นำมาทุบให้แตกผสมกับน้ำผึ้งให้เด็กกินเป็นยาแก้กบิต (เมล็ดอบเชยไทย)
- เปลือกต้นใช้แทน Cinnamon เคี้ยวกินเป็นยาแก้อาการปวดท้อง (เปลือกต้นอบเชยไทย)
- ช่วยรักษาแผลในกระเพาะอาหาร (เปลือกต้น)
- แก้โรคกระเพาะ ปวดกระเพาะหรือถ่าย
- ยาขงจากเปลือกต้น ใช้กินเป็นยาถ่าย (เปลือกต้นอบเชยไทย)
- ช่วยขับพยาธิ (เปลือกต้น)
- ช่วยขับปัสสาวะ (เปลือกต้น)
- ช่วยแก้ไตหย่อน ปัสสาวะไม่รู้ตัว หรือปัสสาวะ
- เปลือกนำมาต้มหรือทำเป็นผง ใช้แก้โรคหนองในและแก้โทษน้ำควาปลา (เปลือกต้นอบเชยไทย)
- เปลือกต้นนำมาบดให้เป็นผงใช้โรยรักษาแผลกามโรค (เปลือกต้น)
- ช่วยแก้อาการปวดประจำเดือนของสตรี (เปลือกต้น)
- รากนำมาต้มให้สตรีกินหลังการคลอดบุตร และลดไข้หลังการผ่าตัด (รากอบเชยไทย)
- น้ำต้มเปลือกต้นใช้ดื่มเป็นยาแก้ตับอักเสบ (เปลือกต้น)
- เปลือกต้นมีสรรพคุณเป็นยาห้ามเลือด ช่วยสมานแผล (เปลือกต้น)
- ใบอบเชยเทศมีสรรพคุณเป็นยาฆ่าเชื้อ (ใบอบเชยเทศ)
- น้ำมันอบเชยเทศมีฤทธิ์ฆ่าเชื้อจุลินทรีย์และเชื้อรา แต่ทำให้เกิดอาการระคายเคือง (เข้าใจว่าเป็นน้ำมันจากเปลือกต้น)
- น้ำยางจากใบใช้เป็นยาทาแผลถอนพิษของยางน่อง (ใบอบเชยไทย)
- ใบใช้ตำเป็นยาพอกแก้อาการปวดรูมาติสซั่ม (ใบอบเชยไทย)
- ช่วยแก้อาการปวด แก้กปวดหลัง ปวดเอวเนื่องจากไตหย่อน ไม่มีกำลัง แก้กปวดตามข้อ ปวดตามบ่าหรือไหล่ (เปลือกต้นและเนื้อไม้)
- คนเมืองจะใช้รากอบเชยไทย นำมาต้มกับน้ำดื่มเป็นยาแก้อาการปวดหลังปวดเอว (รากอบเชยไทย)
- ช่วยแก้ลมอัมพาตฤกษ์ (เปลือกต้น)
- รากมีรสหอมสุขุม มีสรรพคุณช่วยแก้ลมอัมพาตฤกษ์ (รากอบเชยเทศ)

